
Auswertung der Befragung zur Nutzung von CampusOffice (ehemals VSPL) im Mai/Juni 2013

Bochum, 18.09.2013

Inhalt

Vorbemerkung.....	2
Welche Studierenden haben geantwortet?.....	3
Wie wird das System als Ganzes bewertet?.....	5
Gesamtbeurteilung von CampusOffice	5
Gesamtbeurteilung von CampusOffice (generalisiert).....	5
Wofür benutzen Studierende CampusOffice?	8
Kennen die Studierenden die folgenden wichtigen Funktionen?	11
Wird ausreichend über CampusOffice informiert?.....	13
Wie bewerten Studierende CampusOffice in Bezug auf ... ?	14
Anhang: Auswertung EvaSys	18

Vorbemerkung

Zum Sommersemester 2013 haben wir die Studierenden als CampusOffice-Nutzer über eine Onlineumfrage um die Beantwortung von 14 Fragen gebeten. Ziel der Befragung war es, differenziert nach Fakultäten herauszufinden, wofür CampusOffice wie häufig genutzt wird und wie CampusOffice bzw. seine einzelnen Funktionen von den Studierenden bewertet werden.

Durch eine detaillierte Auswertung der Befragungsergebnisse lassen sich wertvolle Hinweise für die zukünftigen Entwicklungsschritte von CampusOffice gewinnen. Grundsätzlich sind die Auswertungen natürlich auch von allgemeinem Interesse, daher werden im Folgenden wesentliche Ergebnisse der Befragung präsentiert.

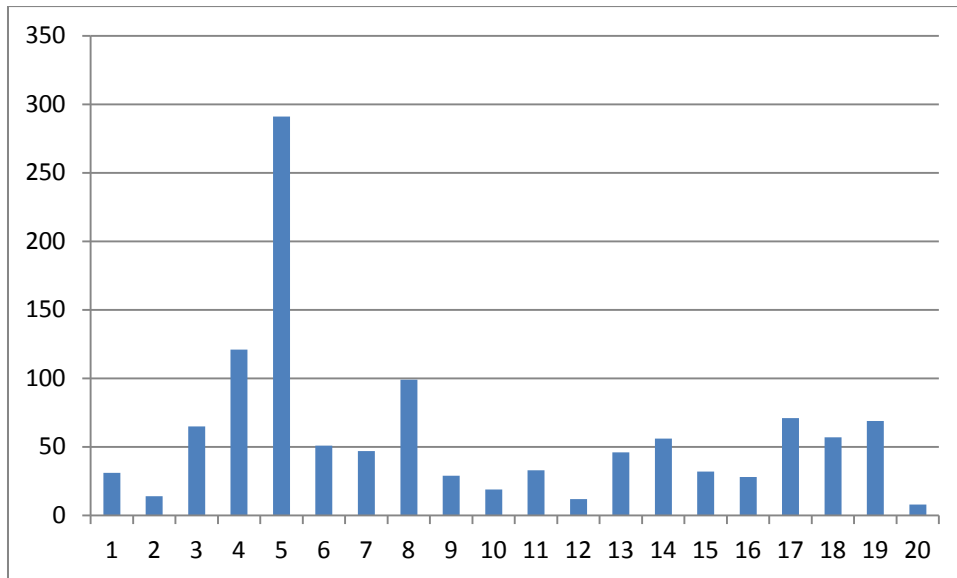
Zunächst wird ausgewertet, welche Studierenden sich an der Umfrage beteiligt haben. Anschließend wird die Gesamtbewertung des Systems dargestellt. In dem folgenden Abschnitt wird analysiert, welche der CampusOffice-Funktionen als wichtig bzw. unwichtig angesehen werden. Daraufhin wird untersucht, inwieweit die aus unserer Sicht zentralen Funktionen bekannt sind. Im vorletzten Abschnitt wird in zwei Abbildungen aufgezeigt, wie die Meinung der Studierenden zu der Information über CampusOffice ist. Im letzten Abschnitt wird aufgezeigt, wie die Studierenden die einzelnen Funktionen von CampusOffice bewerten.

Anmerkung: Die unterschiedlichen Fallzahlen in den Abbildungen ergeben sich aufgrund fehlender Antworten einzelner Fragen.

Welche Studierenden haben geantwortet?

Die Kurve der Teilnehmer der Befragung pro Fakultät ähnelt der Kurve der Studierendenzahlen pro Fakultät; wesentliche Abweichungen finden sich in den Fakultäten, in denen CampusOffice nicht oder nur in geringem Ausmaß eingesetzt wird (Fakultäten 6, 7, 12, 13, 14, 20). Dort war die Teilnahme an der Befragung aus nachvollziehbaren Gründen eher gering.

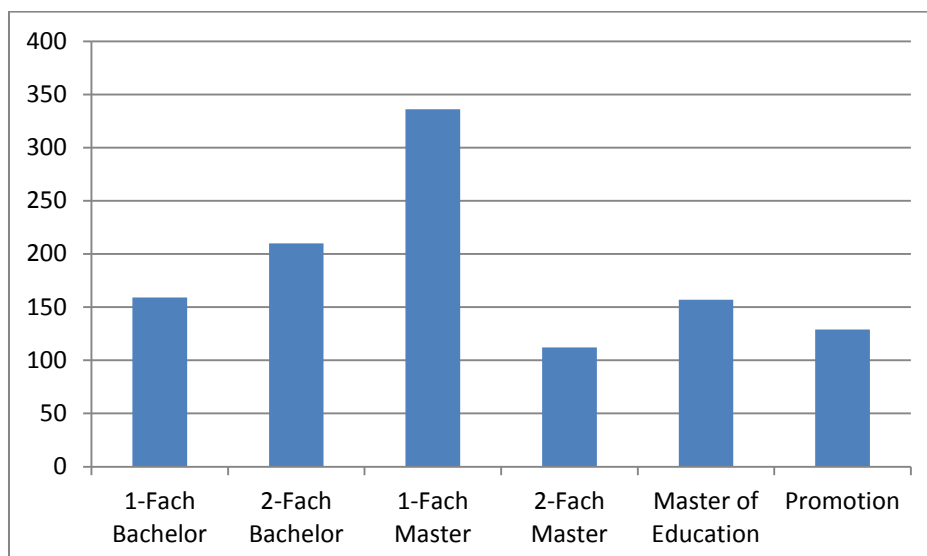
Fakultät



n=1179

Die größte Gruppe der Teilnehmer studieren einen 1-Fach Master, obwohl die größte Gruppe der Befragung zu den Bachelor-Studierenden gehört.

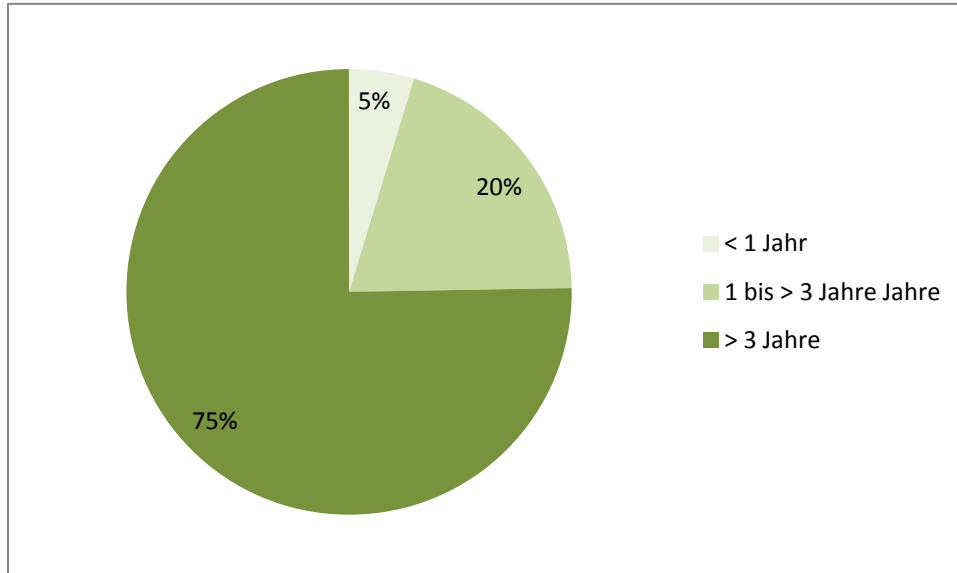
Abschlüsse



n=1103

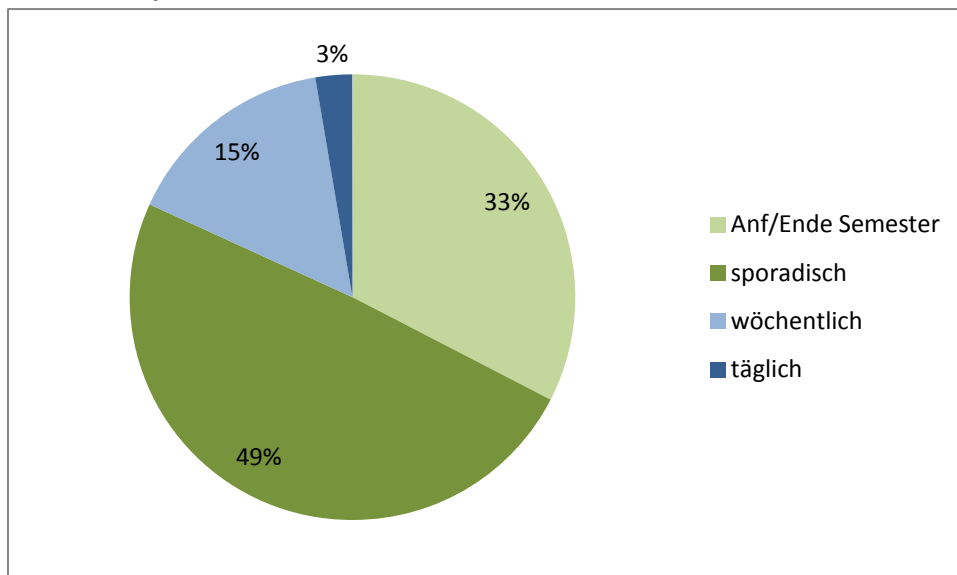
Bei den Studierenden handelt es sich um erfahrene Nutzer. Genutzt wird CampusOffice aber eher selten (82%), d.h. nur 18% nutzen es regelmäßig.

Nutzen CampusOffice seit ...



n=1043, herausgefiltert: Fakultäten XII, XIII, XIV, XX

Nutzen CampusOffice ...



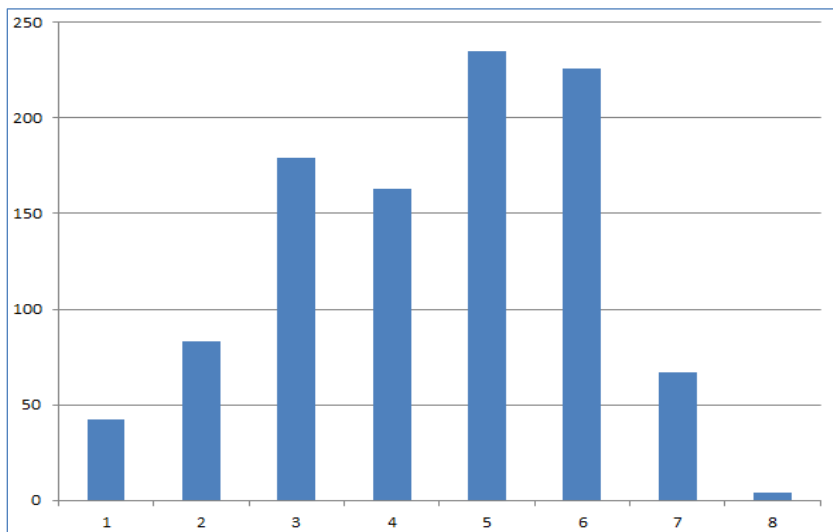
n=1012; herausgefiltert: Fakultäten XII, XIII, XIV, XX

Wie wird das System als Ganzes bewertet?

Die Gesamtbeurteilung von CampusOffice ist durchwachsen. Es gibt deutliche Unterschiede zwischen den Fakultäten und auch innerhalb der Fakultäten.

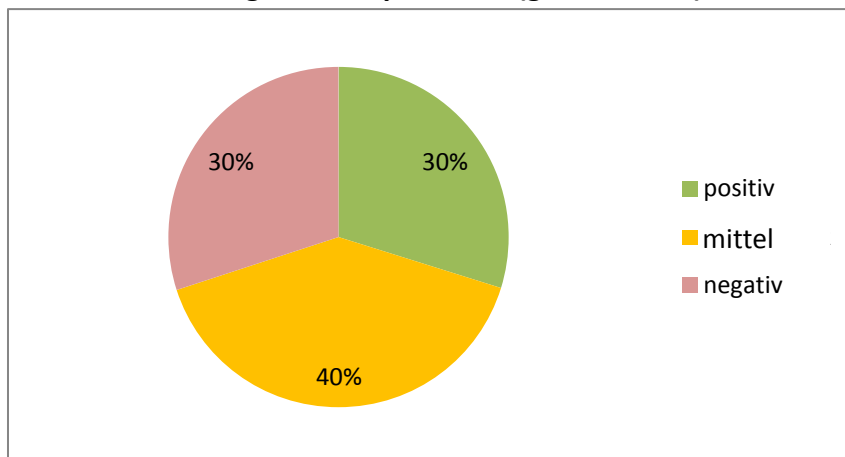
Im Vergleich zur letzten Befragung im Winter 2011 ergibt sich eine nur geringfügige Verbesserung (Mittelwert von 4.2 auf 4.4). Das gilt ebenso für die hier aufgeführten wesentlichen Aussagen, weshalb die Vergleichszahlen nicht jedes Mal angegeben sind.

Gesamtbeurteilung von CampusOffice



n=1002; herausgefiltert: Fakultäten XII, XIII, XIV, XX

Gesamtbeurteilung von CampusOffice (generalisiert)

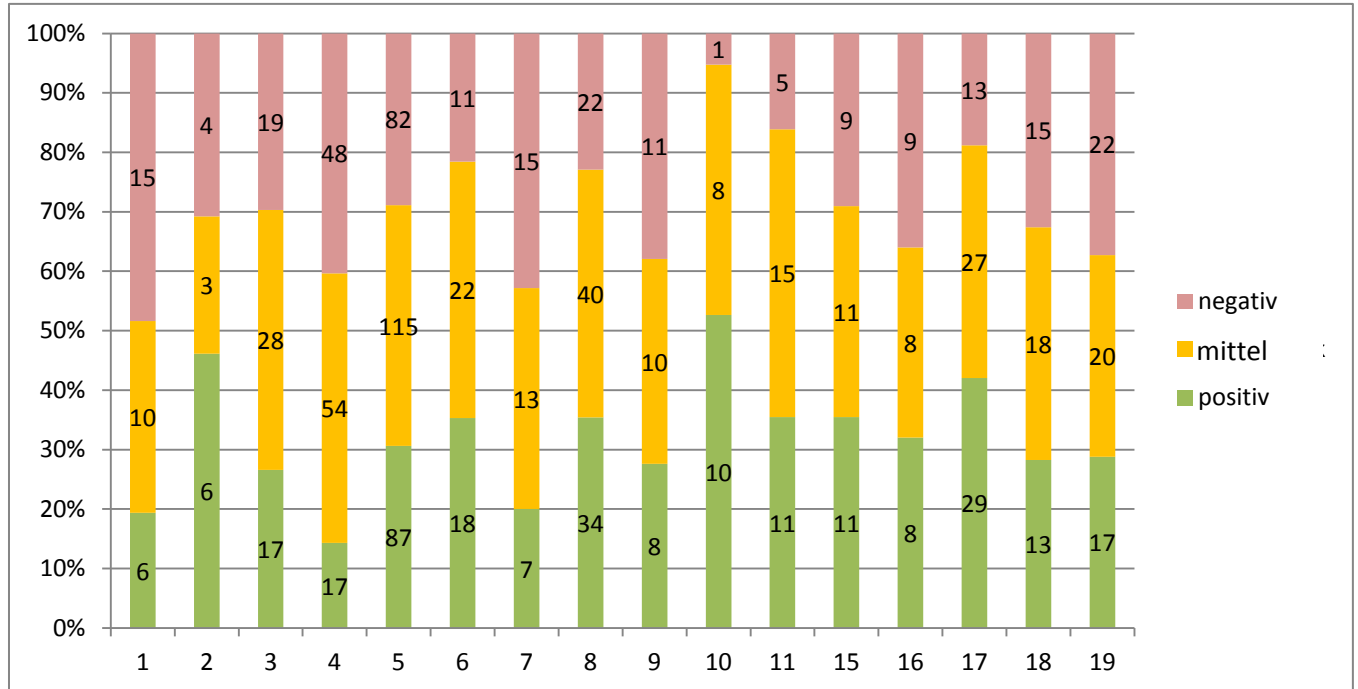


n=1002; herausgefiltert: Fakultäten XII, XIII, XIV, XX;

Skala 1 bis 8 zusammengefasst: 1-3=negativ, 4+5=mittel, 6-8=positiv

Bei der Gesamtbeurteilung gibt es deutliche Unterschiede zwischen den Fakultäten und bei den großen Fakultäten (Beispiel Fakultät V) sogar auch innerhalb.

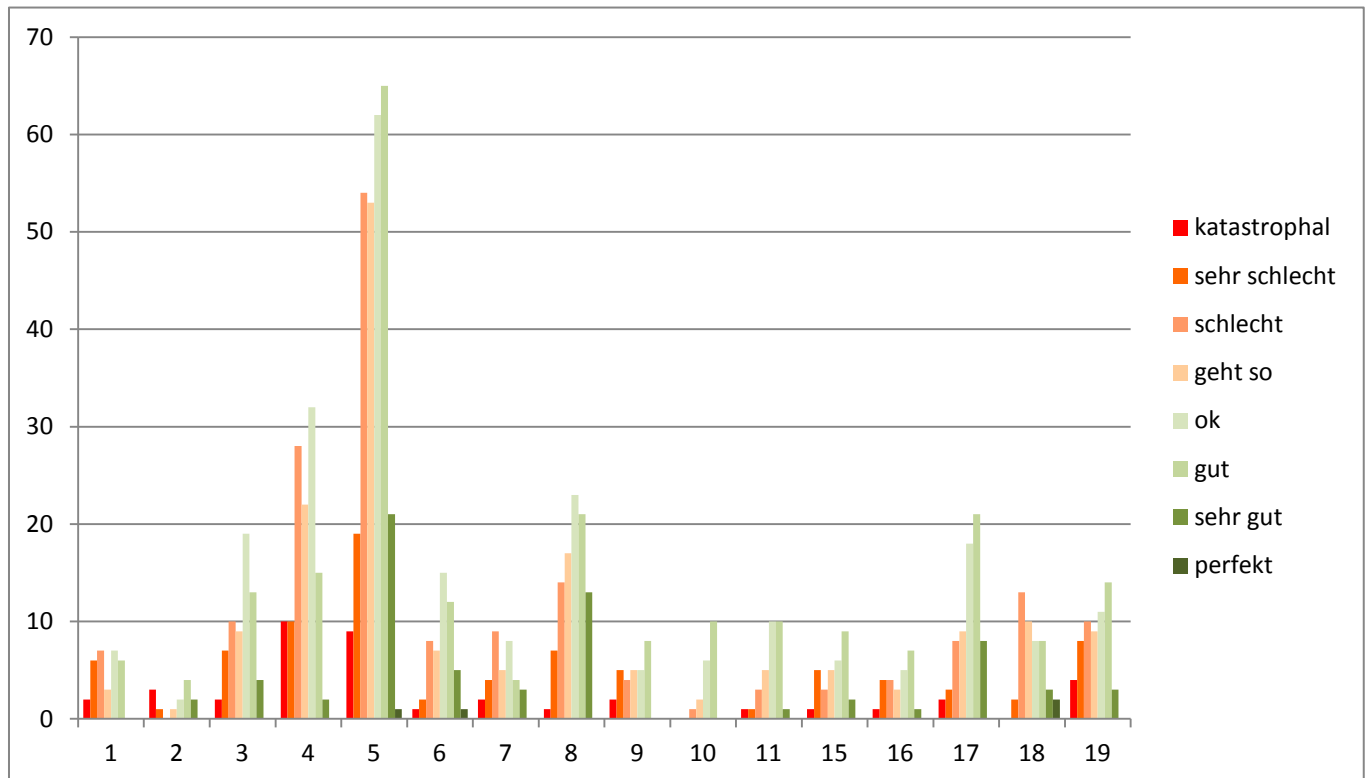
Gesamtbeurteilung von CampusOffice pro Fakultät (generalisiert)



n=1002; herausgefiltert: Fakultäten XII, XIII, XIV, XX;

Skala 1 bis 8 zusammengefasst: 1-3=negativ, 4+5=mittel, 6-8=positiv

Gesamtbeurteilung von CampusOffice pro Fakultät (differenziert)

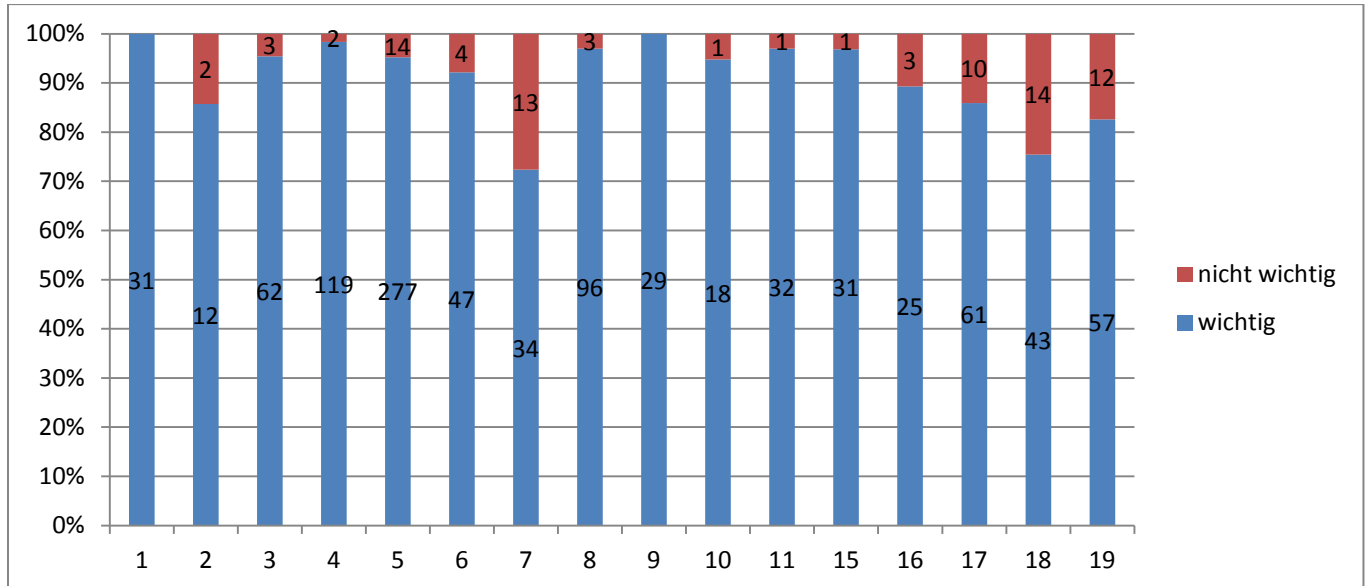


n=1002; herausgefiltert: Fakultäten XII, XIII, XIV, XX; Skala 1-8: 1=katastrophal, 8=perfekt

Wofür benutzen Studierende CampusOffice?

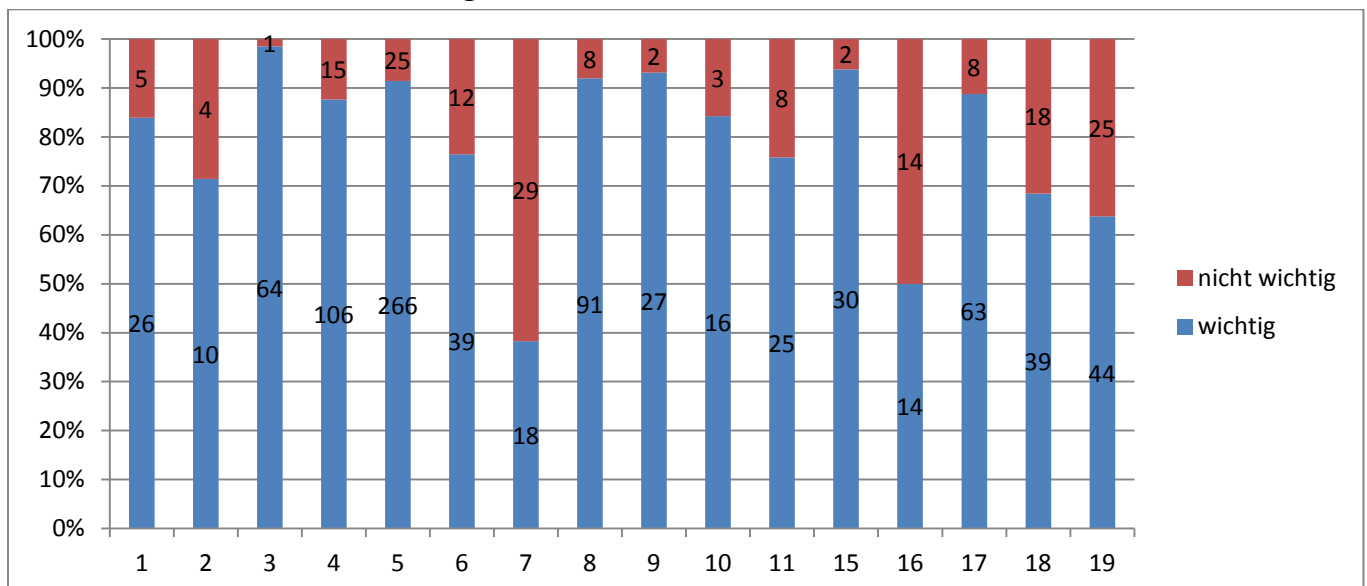
Die wichtigsten Funktionen für Studierende sind die Anmeldeverfahren und die Notenübersicht.

Anmelden zu Veranstaltungen/ Modulen/ Prüfungen



n=1057; herausgefiltert: Fakultäten XII, XIII, XIV, XX

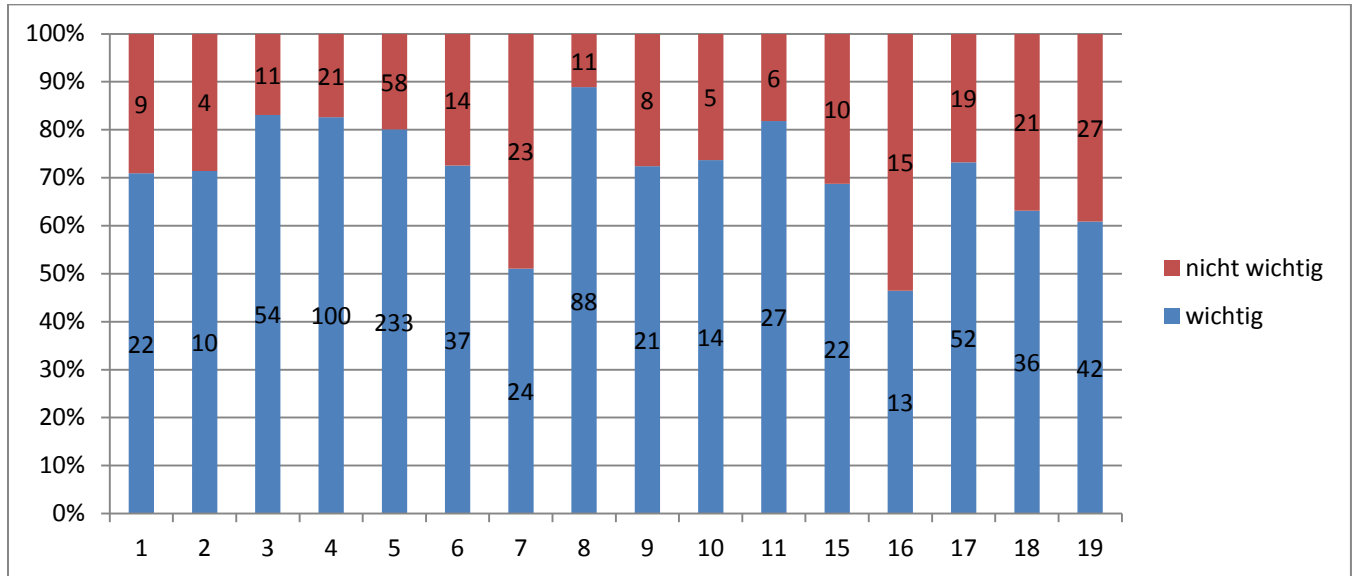
Übersicht über alle Noten/ Leistungsstand



n=1057; herausgefiltert: Fakultäten XII, XIII, XIV, XX

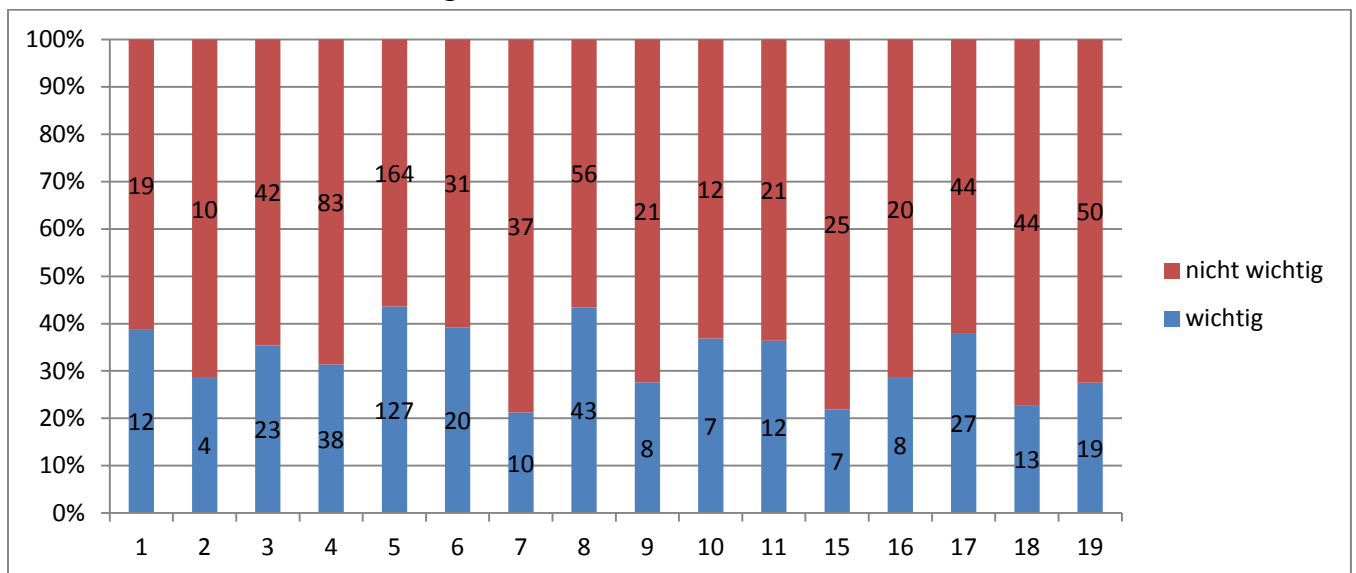
An dritter bzw. vierter Stelle folgen die Funktionen „Information über Prüfungsergebnisse“ und „Informationen über aktuelle Veranstaltungen“.

Info's über Prüfungsergebnisse



n=1057; herausgefiltert: Fakultäten XII, XIII, XIV, XX

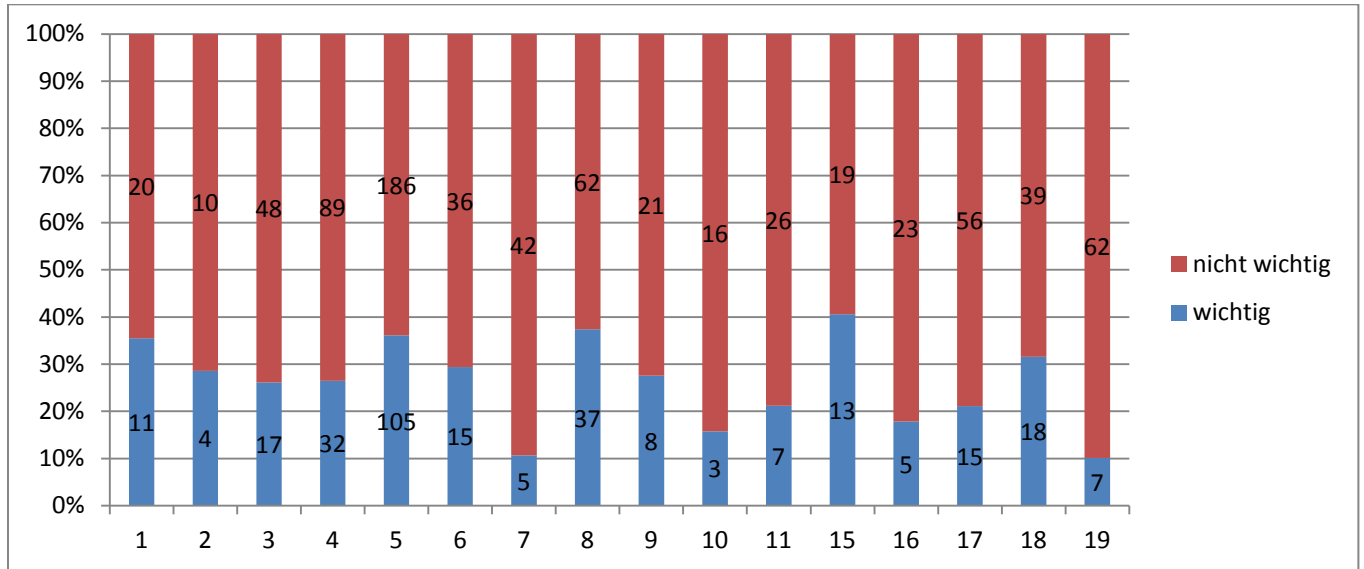
Info's über aktuelle Veranstaltungen



n=1057; herausgefiltert: Fakultäten XII, XIII, XIV, XX

Durchschnittlich um die 30% der Befragten finden die Möglichkeit, mit CampusOffice einen „Stundenplan“ erstellen zu können, wichtig. Die Möglichkeit, Informationen über die Studiengang-Verzeichnisstruktur abrufen zu können, finden ca. 90% unwichtig.

Kalender/ Stundenplan

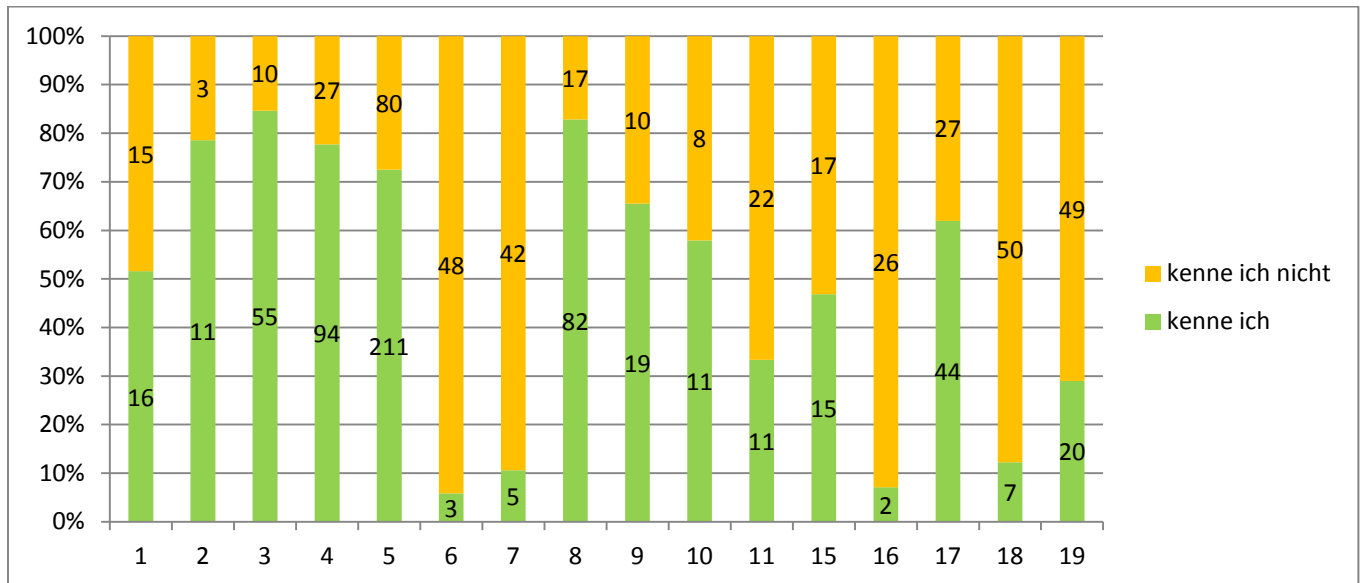


n=1057; herausgefiltert: Fakultäten XII, XIII, XIV, XX

Kennen die Studierenden die folgenden wichtigen Funktionen?

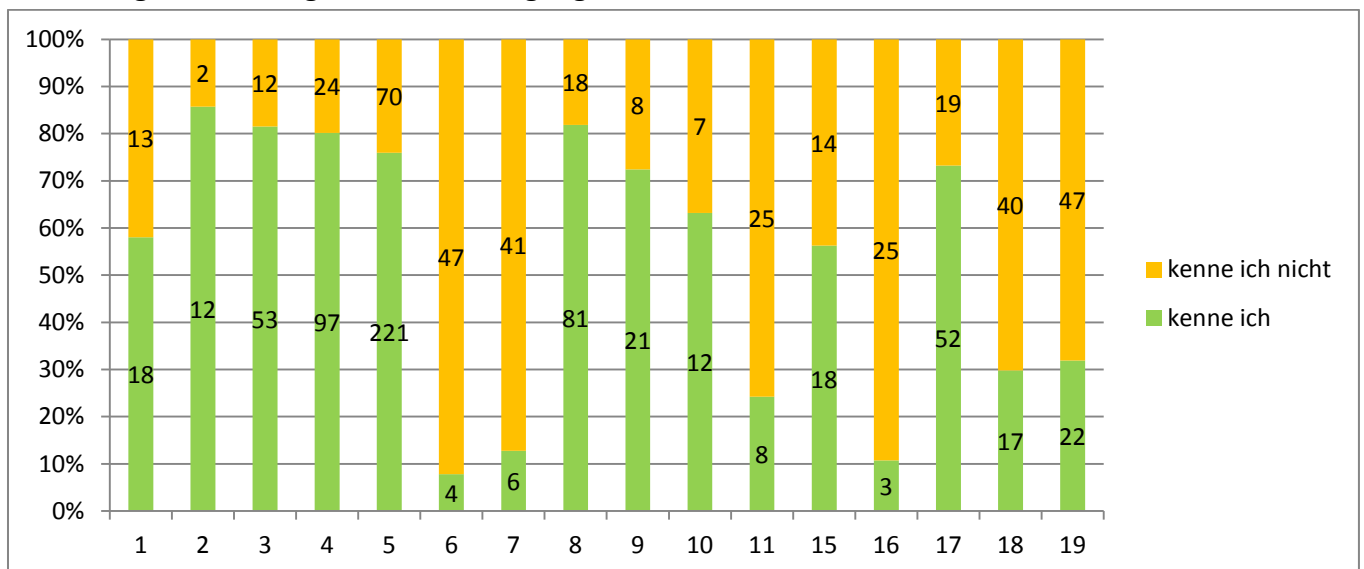
Der Bekanntheitsgrad zentraler CampusOffice-Funktionalitäten variiert stark zwischen den Fakultäten. Hier spielen offensichtlich unterschiedliche Einsatzgrade und Kulturen eine wichtige Rolle. Insgesamt sind die Funktionalitäten eher wenig bekannt.

Modul abschließen/ Modulnotenberechnung



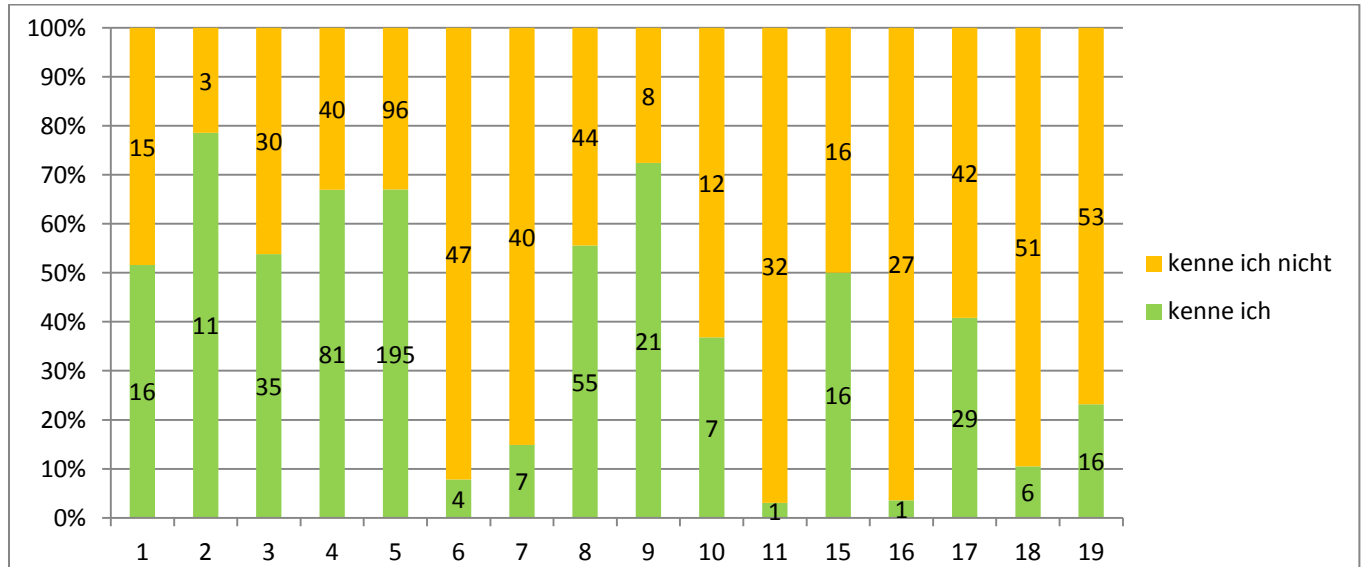
n=1057; herausgefiltert: Fakultäten XII, XIII, XIV, XX

Zuordnung der Leistungen zum Studiengang



n=1057; herausgefiltert: Fakultäten XII, XIII, XIV, XX

Nacherfassung von Leistungen

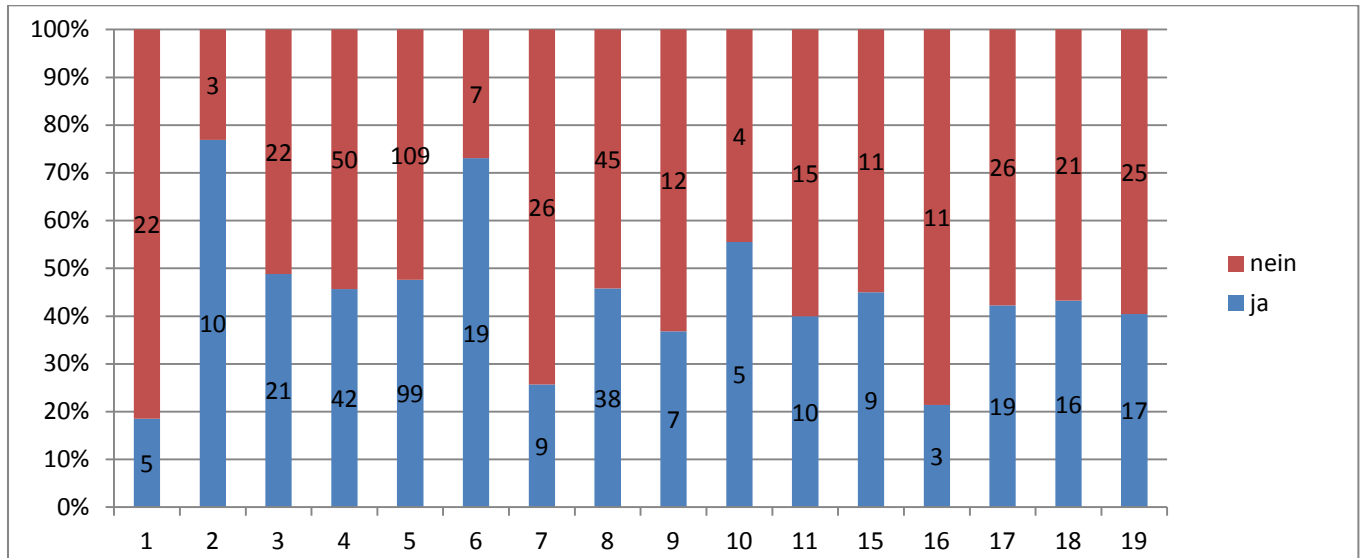


n=1057; herausgefiltert: Fakultäten XII, XIII, XIV, XX

Wird ausreichend über CampusOffice informiert?

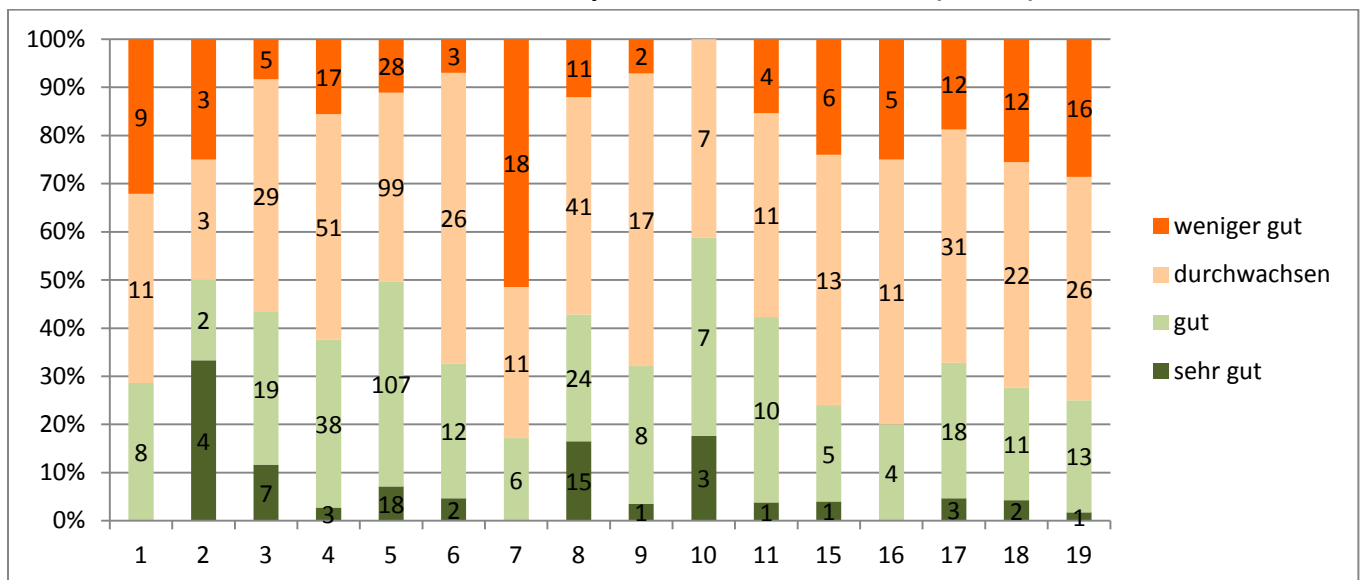
Eine Vielzahl der Studierenden fühlt sich nicht ausreichend informiert. Das Know-How in den Fächern wird sehr unterschiedlich, aber überwiegend kritisch gesehen.

Fühlen Sie sich ausreichend über CampusOffice informiert?



n=738; herausgefiltert: Fakultäten XII, XIII, XIV, XX

Wie beurteilen Sie das Know-How über CampusOffice innerhalb Ihres (ersten) Faches?

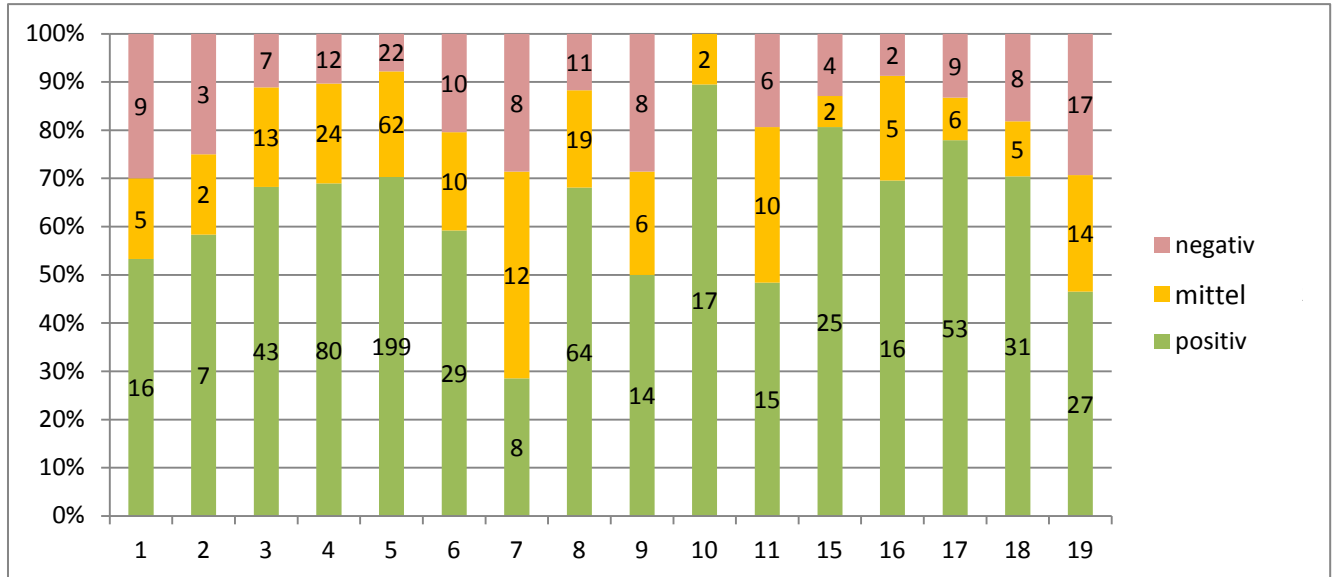


n=913; herausgefiltert: Fakultäten XII, XIII, XIV, XX

Wie bewerten Studierende CampusOffice in Bezug auf ... ?

Überwiegend positiv werden die Leistungsübersicht und der Stundenplan bewertet.

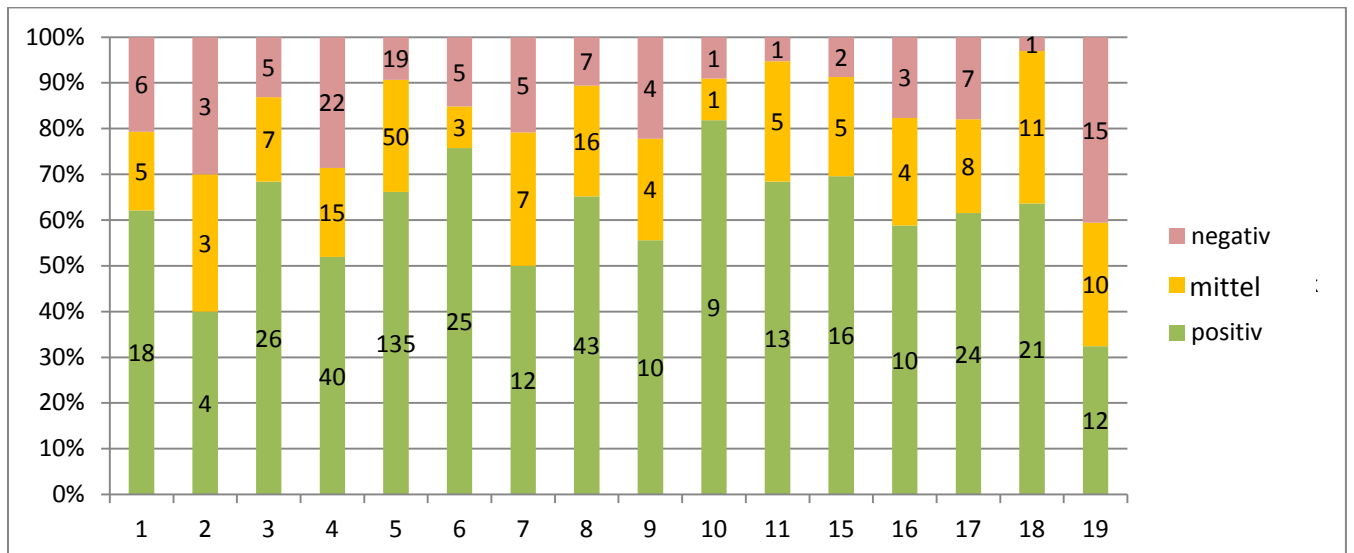
Leistungsübersicht



n=977; herausgefiltert: Fakultäten XII, XIII, XIV, XX

Skala 1 bis 8 zusammengefasst: 1-3=negativ, 4+5=mittel, 6-8=positiv

Stundenplan

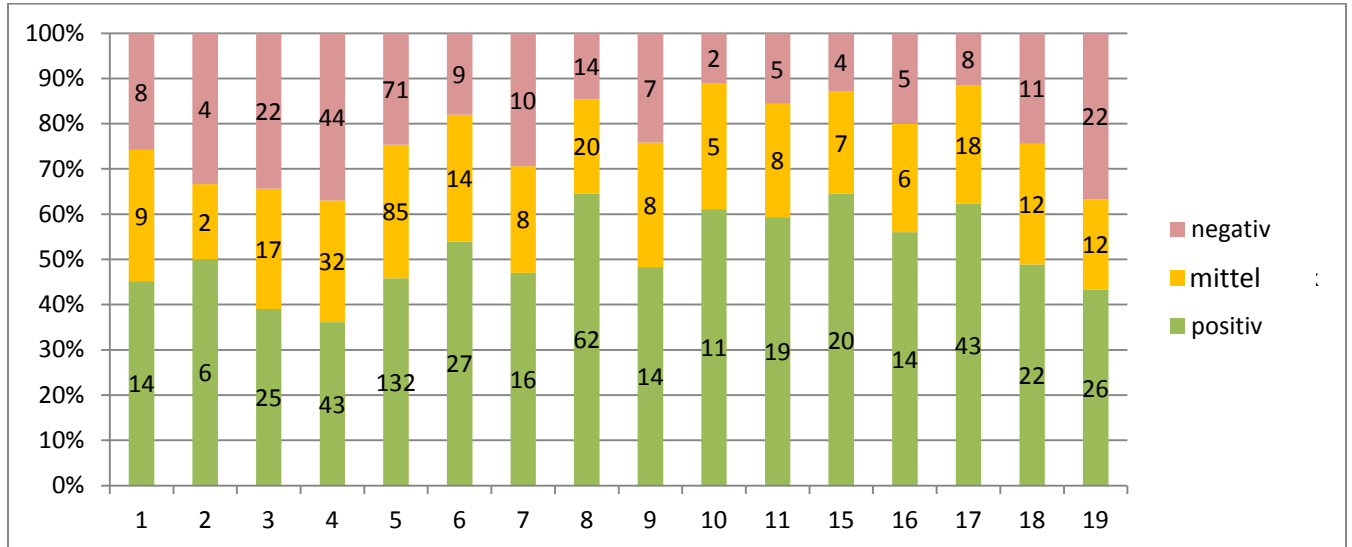


n=678; herausgefiltert: Fakultäten XII, XIII, XIV, XX

Skala 1 bis 8 zusammengefasst: 1-3=negativ, 4+5=mittel, 6-8=positiv

Ca. die Hälfte der Befragten bewerten die Anmeldeverfahren in CampusOffice positiv. Das Vorlesungsverzeichnis wird schon negativer gesehen.

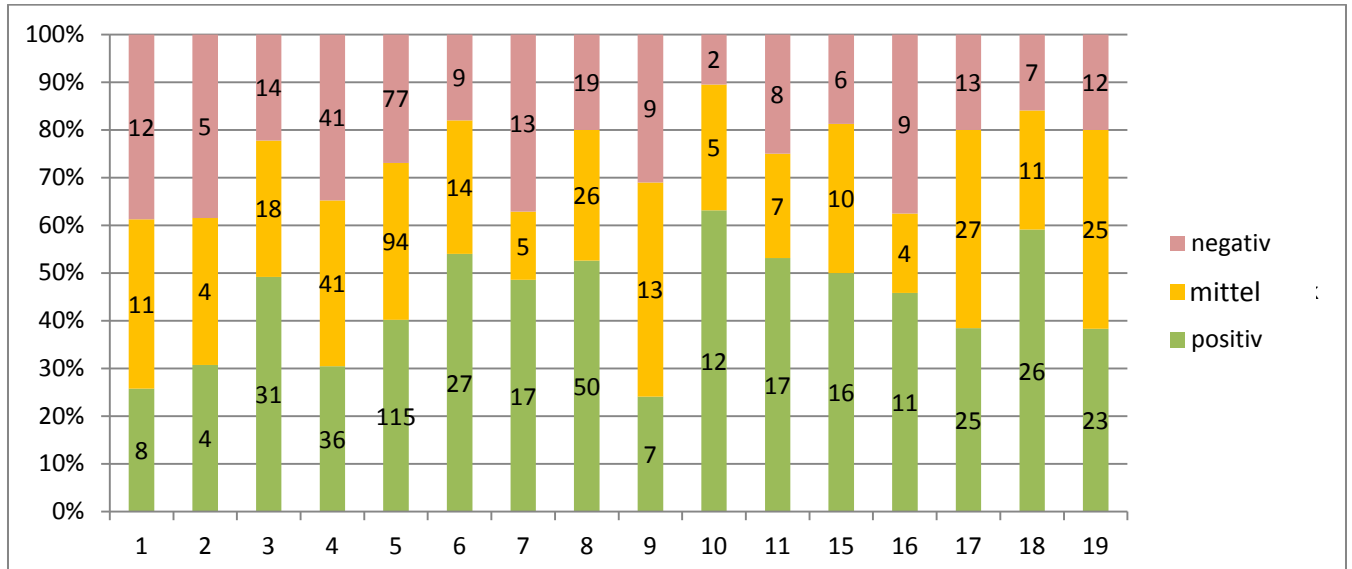
Anmeldeverfahren



n=1003; herausgefiltert: Fakultäten XII, XIII, XIV, XX

Skala 1 bis 8 zusammengefasst: 1-3=negativ, 4+5=mittel, 6-8=positiv

Vorlesungsverzeichnis

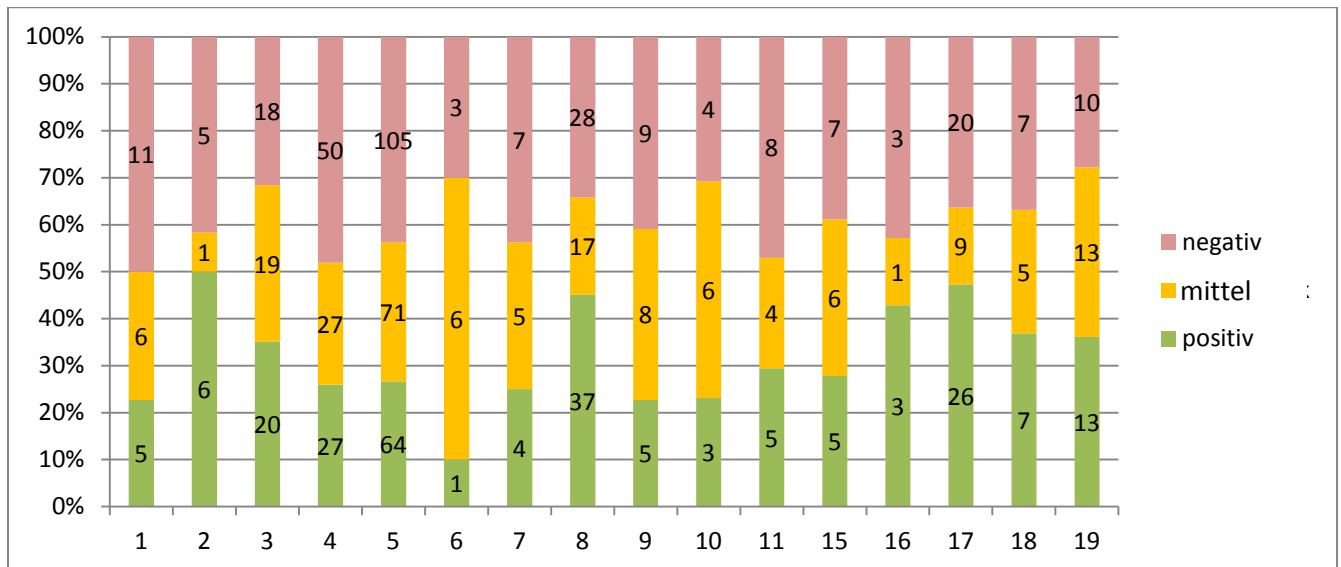


n=996; herausgefiltert: Fakultäten XII, XIII, XIV, XX

Skala 1 bis 8 zusammengefasst: 1-3=negativ, 4+5=mittel, 6-8=positiv

Die Möglichkeiten zur Berechnung von Modulnoten und die Zuordnung der Leistungen zum Studiengang (die Zuordnung eines Moduls zu einem Modultyp) wird deutlich kritisiert. Unklar bleibt, ob die Kritik die reine Software oder die Konfiguration durch die Fächer betrifft.

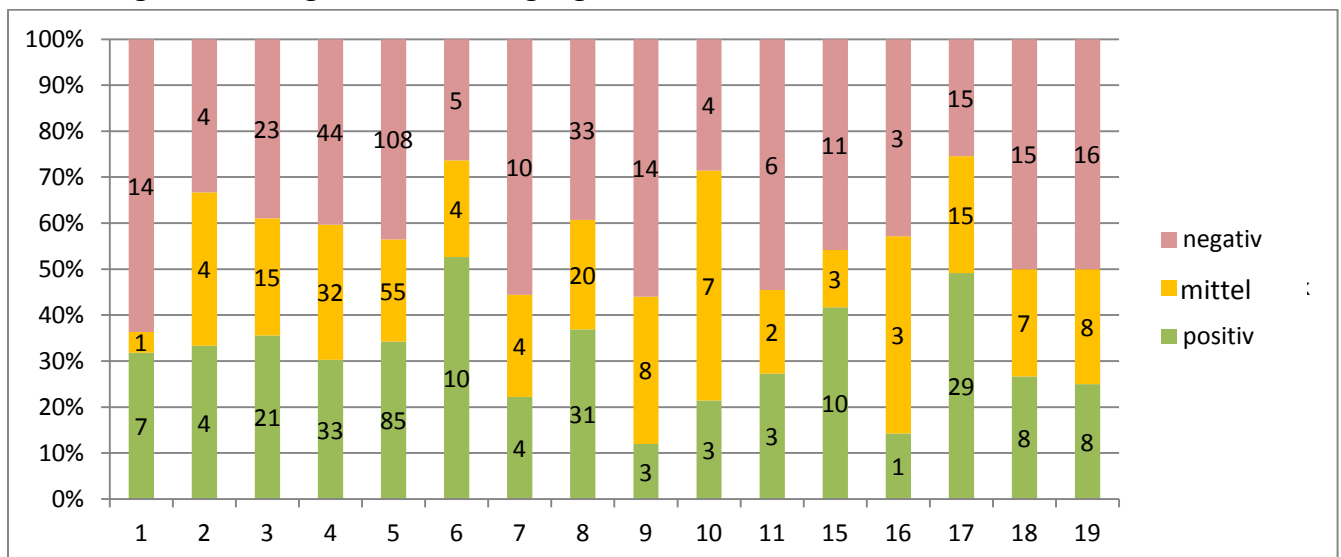
Modulnotenberechnung



n=730; herausgefiltert: Fakultäten XII, XIII, XIV, XX

Skala 1 bis 8 zusammengefasst: 1-3=negativ, 4+5=mittel, 6-8=positiv

Zuordnung der Leistungen zum Studiengang

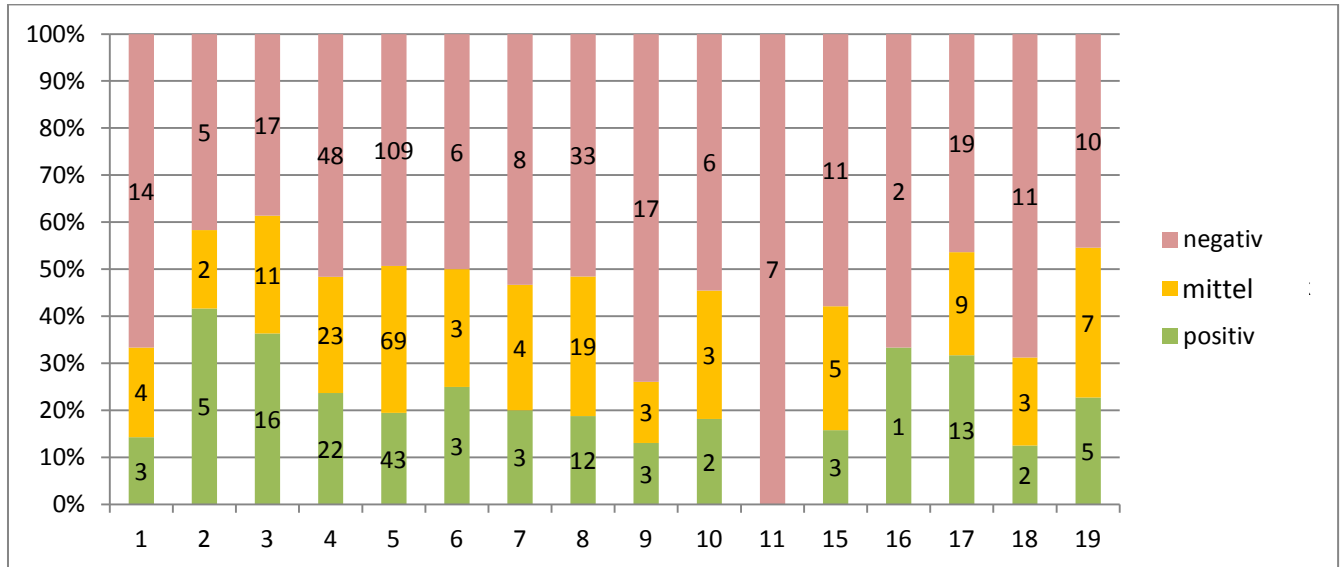


n=773; herausgefiltert: Fakultäten XII, XIII, XIV, XX

Skala 1 bis 8 zusammengefasst: 1-3=negativ, 4+5=mittel, 6-8=positiv

Die Kritik an der Nacherfassung und der Suchfunktionalität fällt noch deutlicher aus.

Nacherfassung

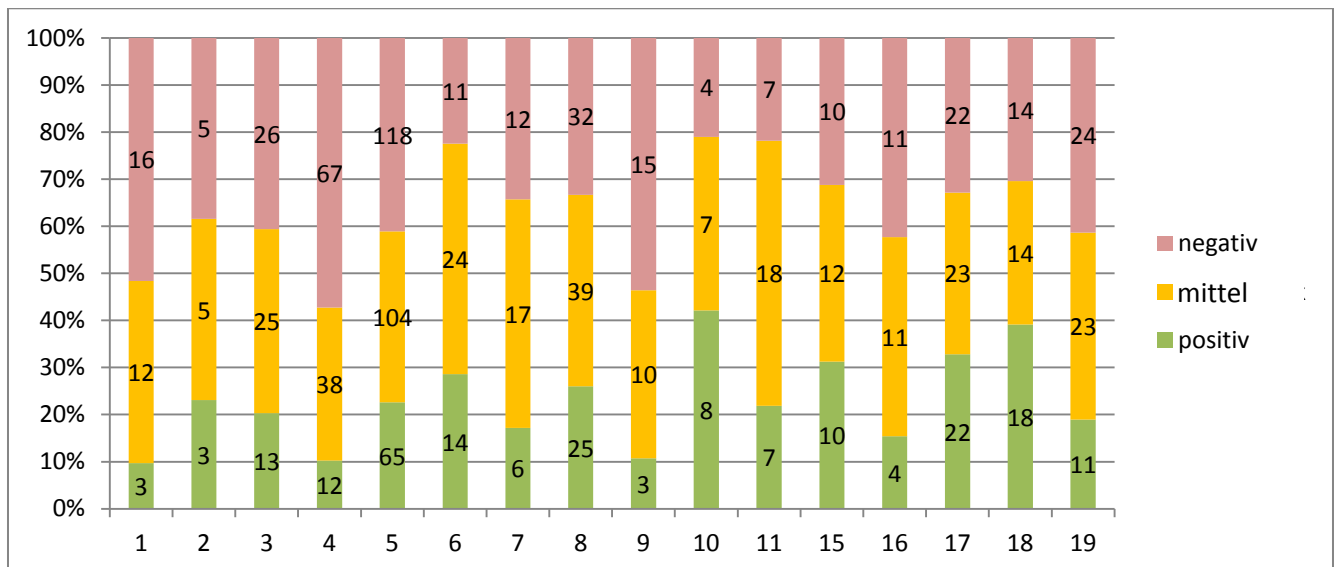


n=624; herausgefiltert: Fakultäten XII, XIII, XIV, XX

Skala 1 bis 8 zusammengefasst: 1-3=negativ, 4+5=mittel, 6-8=positiv

Bei dem Punkt „Benutzerfreundlichkeit“ überwiegt in drei Fakultäten die negative Bewertung. Bei den anderen Fakultäten kann man die Bewertung „durchwachsen“ nennen.

Benutzerfreundlichkeit/ Bedienung



n=1000; herausgefiltert: Fakultäten XII, XIII, XIV, XX

Skala 1 bis 8 zusammengefasst: 1-3=negativ, 4+5=mittel, 6-8=positiv

Anhang: Auswertung EvaSys

Dezernat 6 Abt. 2

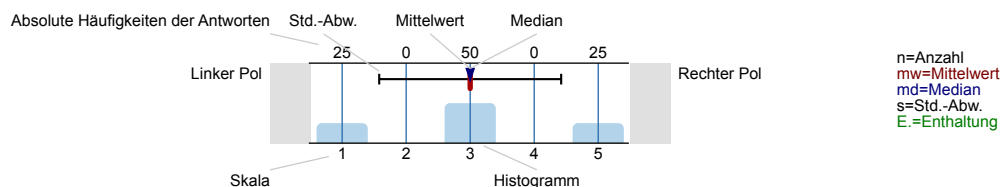
CampusOffice_2013 ()
Erfasste Fragebögen = 1188



Auswertungsteil der geschlossenen Fragen

Legende

Fragetext



Befragung von Studierenden zur Nutzung von CampusOffice (ehemals VSPL)

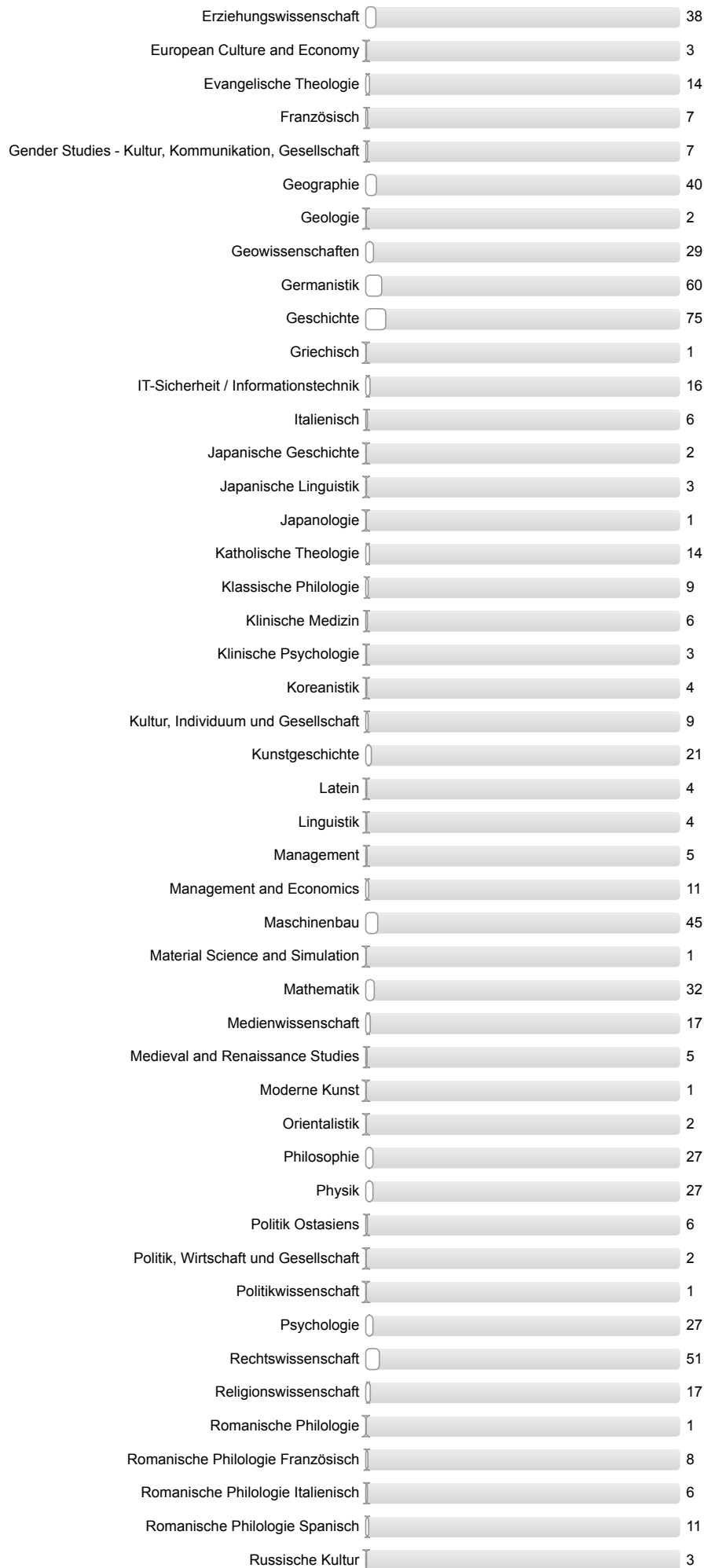
Bitte beantworten Sie die folgenden 14 Fragen ehrlich. Die Beantwortung ist anonym und dauert nicht länger als 3-4 Minuten. Die statistischen Aussagen der Umfrage helfen uns, die IT-Unterstützung für Sie weiter zu verbessern.

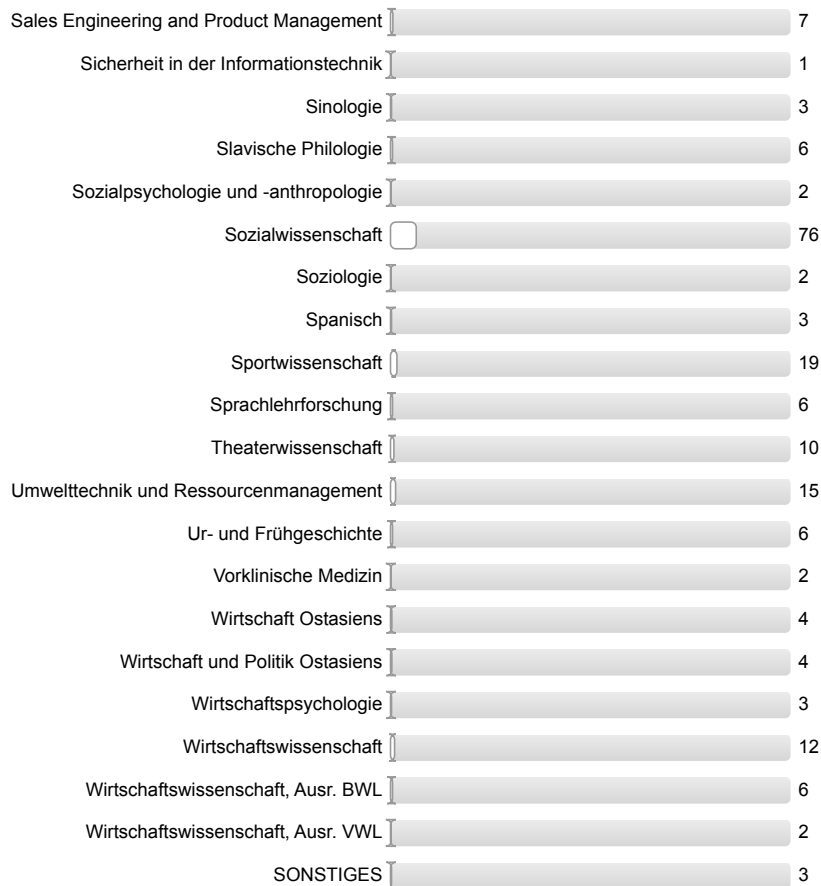
1. Welchen Abschluss streben Sie an?

1-Fach Bachelor	<input type="text"/>	159	n=1183
2-Fach Bachelor	<input type="text"/>	210	
1-Fach Master	<input type="text"/>	336	
2-Fach Master	<input type="text"/>	112	
Master of Education	<input type="text"/>	157	
Promotion	<input type="text"/>	129	
Andere	<input type="text"/>	80	

2. Welches (erste) Fach studieren Sie?

Allgemeine und vergleichende Literaturwissenschaft	<input type="text"/>	19	n=1182
Allgemeine und vergleichende Sprachwissenschaft	<input type="text"/>	6	
Angewandte Informatik	<input type="text"/>	9	
Anglistik/Amerikanistik	<input type="text"/>	61	
Archäologie	<input type="text"/>	6	
Archäologische Wissenschaften	<input type="text"/>	7	
Astronomie	<input type="text"/>	1	
Bauingenieurwesen	<input type="text"/>	12	
Biochemie	<input type="text"/>	32	
Biologie	<input type="text"/>	69	
Chemie	<input type="text"/>	25	
Chinesische Philosophie und Geschichte	<input type="text"/>	2	
Deutsch	<input type="text"/>	34	
Economics	<input type="text"/>	1	
Elektrotechnik	<input type="text"/>	2	
Elektrotechnik und Informationstechnik	<input type="text"/>	13	
Englisch	<input type="text"/>	7	

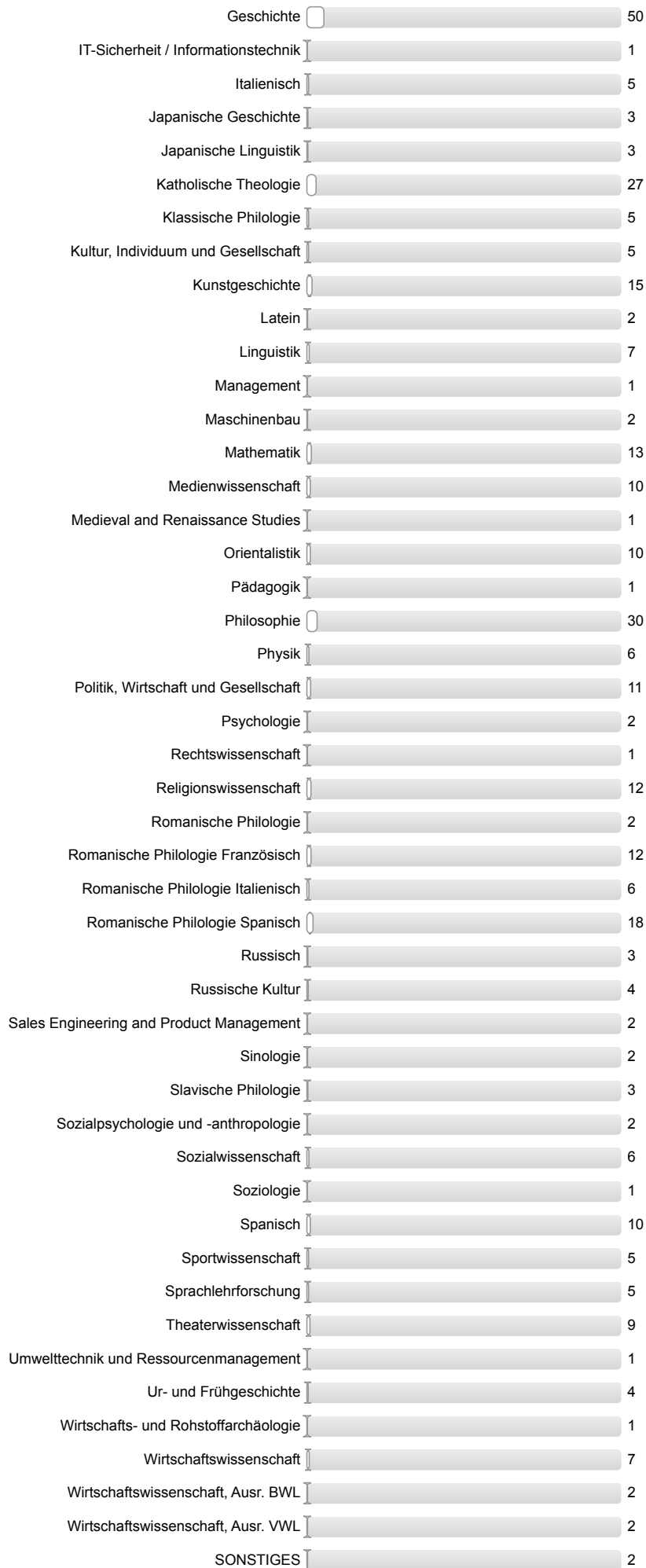




3. Welches weitere Fach studieren Sie?



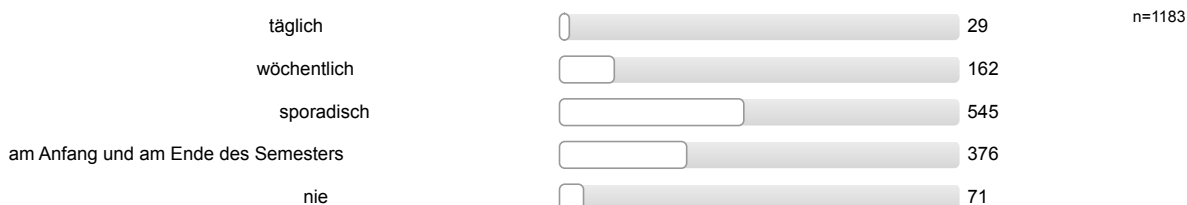
n=924



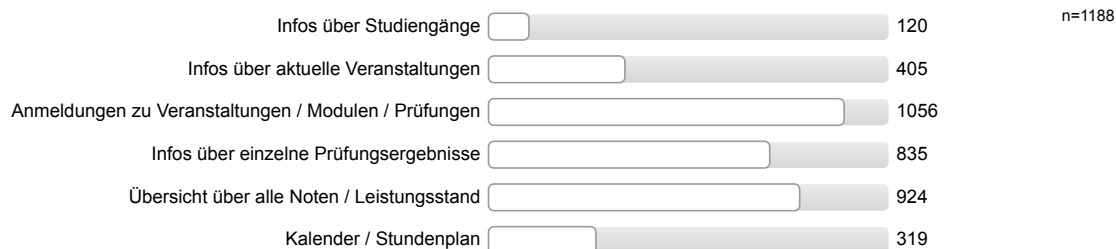
4. Seit wann nutzen Sie CampusOffice?



5. Wie häufig nutzen Sie CampusOffice?



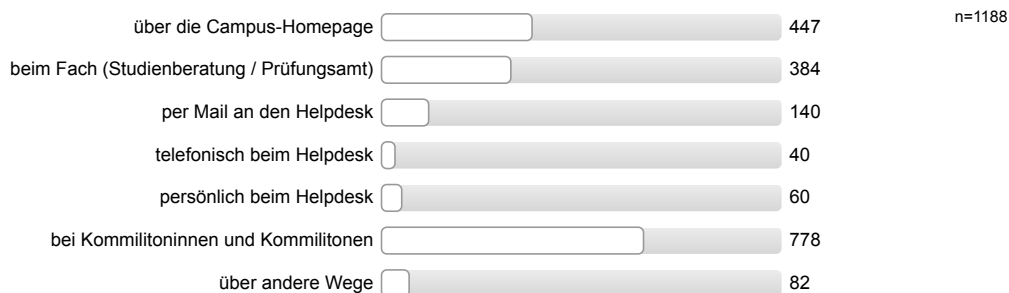
6. Was sind für Sie wichtige Funktionalitäten?



7. CampusOffice-Seite "Meine Leistungen": Kennen / nutzen Sie folgende Funktionen?



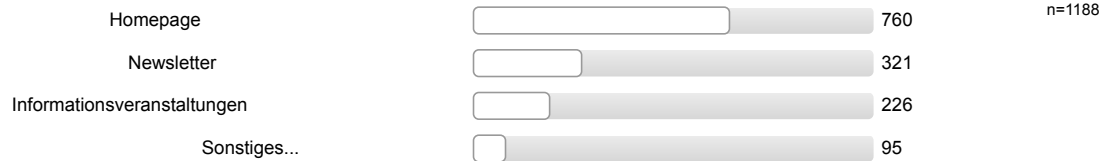
8. Bei Fragen zu CampusOffice informieren Sie sich ...



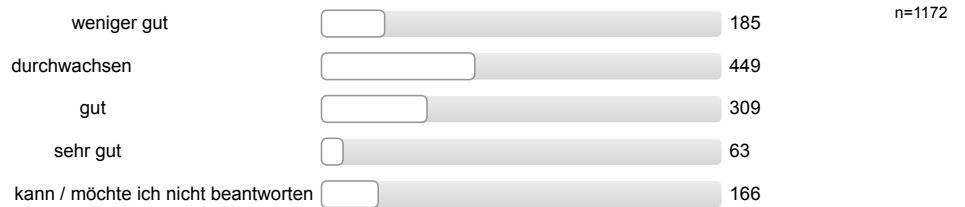
9. Fühlen Sie sich ausreichend über CampusOffice informiert?



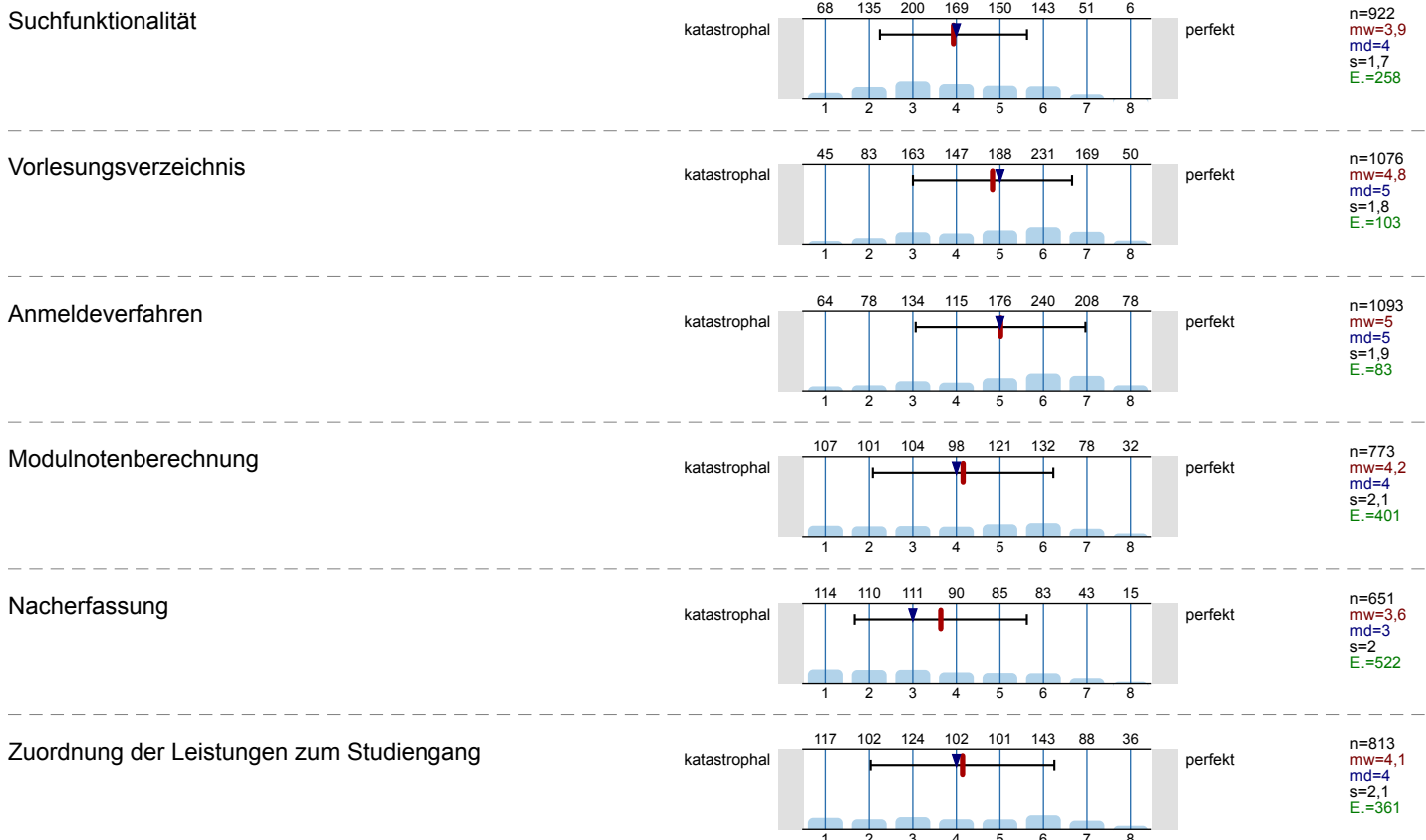
10. Wie möchten Sie zukünftig über CampusOffice informiert werden?



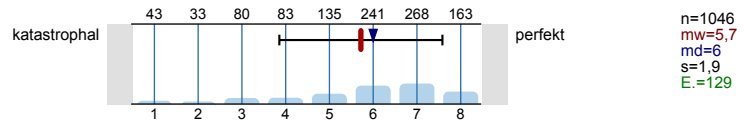
11. Wie beurteilen Sie das Know-How über CampusOffice innerhalb Ihres (ersten) Faches?



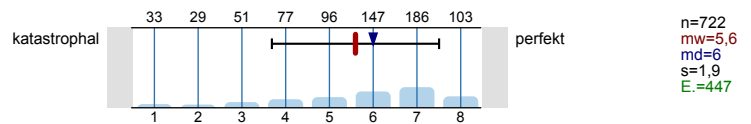
12. Wie bewerten Sie CampusOffice in Bezug auf ... ?



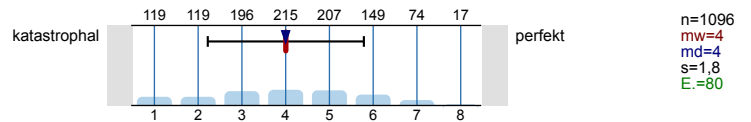
Leistungsübersicht



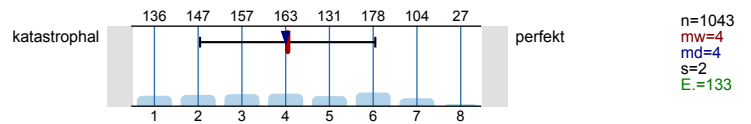
Stundenplan



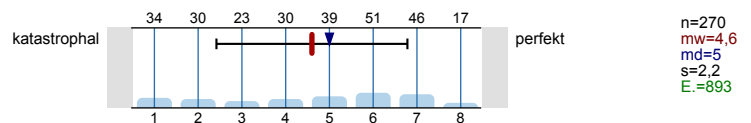
Benutzerfreundlichkeit / Bedienung



Geschwindigkeit des Systems

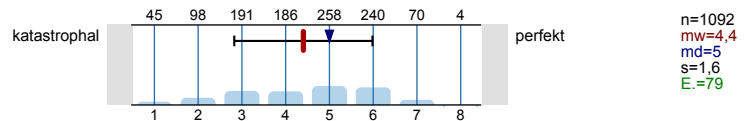


Support durch den eCampus-Helpdesk

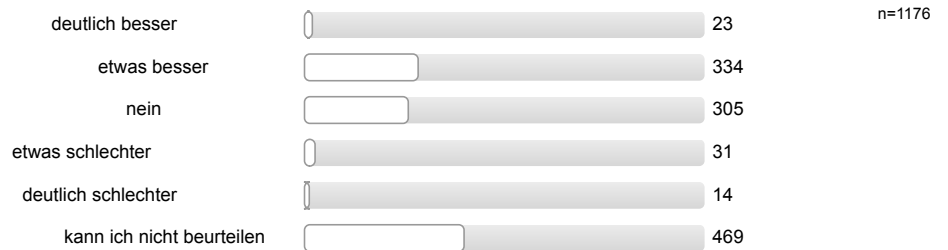


13. Wie beurteilen Sie CampusOffice im Ganzen?

Gesamt



14. Hat sich die Qualität von CampusOffice innerhalb des letzten Jahres verändert?

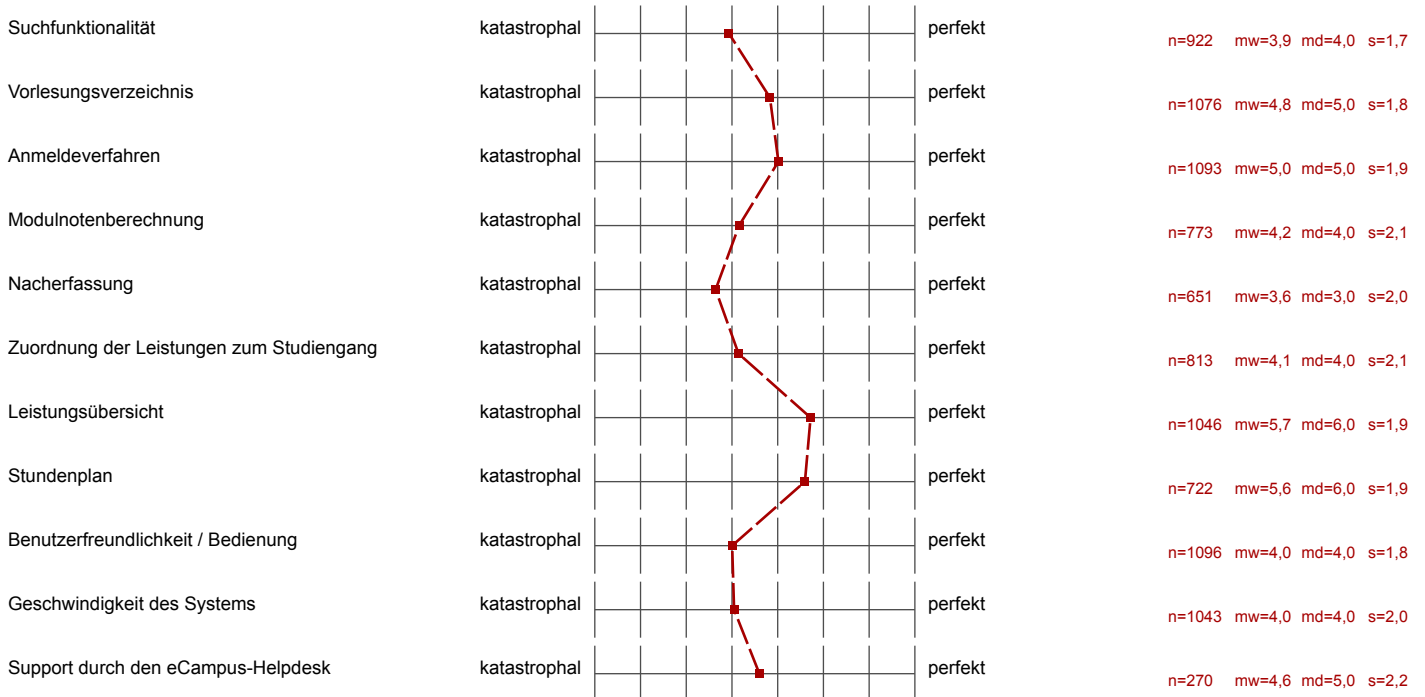


Profillinie

Teilbereich: **Andere EvaSys-Konten**
 Name der/des Lehrenden: **Dezernat 6 Abt. 2**
 Titel der Lehrveranstaltung: **CampusOffice_2013**
 (Name der Umfrage)

Verwendete Werte in der Profillinie: Mittelwert

12. Wie bewerten Sie CampusOffice in Bezug auf ... ?



13. Wie beurteilen Sie CampusOffice im Ganzen?

